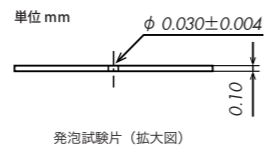
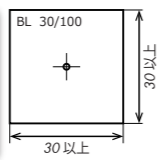


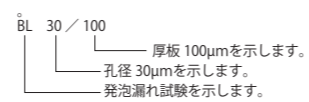
## 発泡液試験片 (JIS Z 2329)

**使用目的** JIS Z 2329に定める発泡液の性能を調べるためのもので、使用発泡液が既定の発泡圧力(大気圧との差圧、 $5 \times 10^3 \text{Pa}$ )以下で発泡することを確認する試験片です。試験片を小孔( $\phi 5 \text{mm}$ )をあけた容器または試験板の小孔をふさぐように粘着アルミ箔テープを用いて取り付け、加圧法の場合、順次加圧しながら試験片の孔から発泡が生じる最低発泡圧力を確認します。また、真空法の場合、試験片を貼り付けた試験板を真空箱で覆い真空排気を行い、試験片の孔から発泡が生じる最低発泡圧力を確認します。

名称	備考
BL 30/100	梱包発送費込



備考 1. 発泡液試験片の材料は、腐食し難い金属です。  
2. 発泡液試験片の表示は、次によります。



## 目視基準ゲージ (JIS Z 2340)

**使用目的** 目視観察条件の校正と確認のために用いるもので、必要とするラインペアが識別できる観察明るさ、観察距離および観察速度を選択するために使用します。  
また、画像記録を作成する場合、画像上で必要とされるラインペアが分離識別できれば、目視相当の画像記録とみなすことができます。

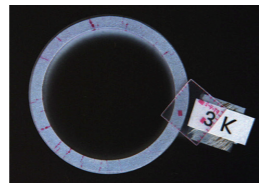


写真1 赤色浸透探傷のキズ指示模様



写真2 蛍光浸透探傷のキズ指示模様



黒色 蛍光 赤色

名称	備考
赤色浸透探傷試験用	① 大型目視基準ゲージ：1枚 小型目視基準ゲージ：1枚 退色確認色見本：1枚(黒封筒入り) の3枚セットで収納ケースに入っています。 ② 各種類とも梱包発送費用込。
黒色磁粉探傷試験用	
蛍光浸透探傷試験用	
蛍光磁粉探傷試験用	

## 試験片トレーサビリティ証明書および品質証明書(試験成績書含む)の発行

- トレーサビリティ証明書** ①超音波厚さ計用対比試験片 (JIS Z 2355-2) ②磁粉探傷試験用標準試験片 (JIS Z 2320-1) ③発泡液試験片 (JIS Z 2329)
- 品質証明書(試験成績書含む)** ①超音波探傷試験用標準試験片 (JIS Z 2345-1 ~ JIS Z 2345-4)

発行図書見本



トレーサビリティ証明書

超音波測定試験成績書

超音波寸法測定成績書

**JSNDI** 一般社団法人  
日本非破壊検査協会  
The Japanese Society for Non-Destructive Inspection  
<http://www.jsndi.jp/>



本部事務局 試験片係

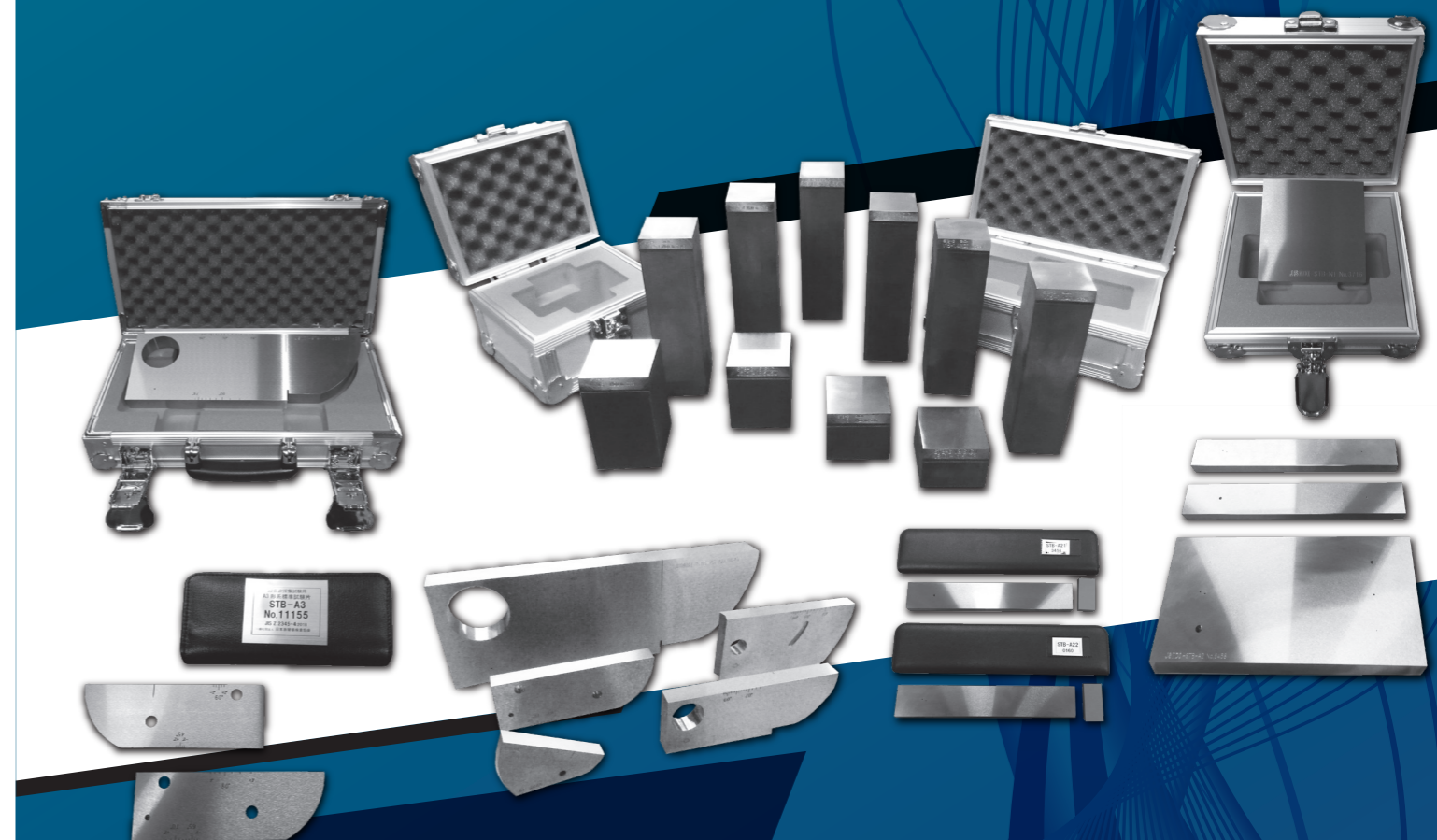
〒136-0071  
東京都江東区亀戸 2-25-14 立花アネックスビル 10階 TEL : 03-5609-4012

注) 価格は、機関誌又はHPをご参照願います。

No.201907-01

一般社団法人  
日本非破壊検査協会

# 試験片カタログ



社会に価値ある安全・安心を提供するJSNDI



**JSNDI**

## 超音波探傷試験用 標準試験片 (JIS Z 2345-1 ~ JIS Z 2345-4)

### 使用目的

- ① 反射源の位置の測定に必要な時間軸の調整 ———— 測定範囲の調整
- ② 反射源からのエコー高さの測定に必要な調整 ———— 探傷感度の調整
- ③ 探傷装置の点検に必要な探傷装置の特性、性能の点検 ———— 性能特性の測定



STB-G



STB-N1



STB-A1

注) 試験片収納ケースは、2019年8月1日出荷分よりアルミニウム製から樹脂製に変更させていただきます。

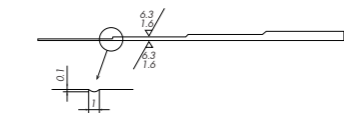
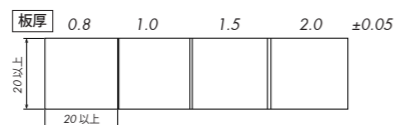
種類	名称	使用目的						主な試験対象物	素材	重量 (試験片+ケース) (単位: kg)
		垂直探傷			斜角探傷					
		測定範囲調整	探傷感度調整	性能特性調整	測定範囲調整	探傷感度調整	性能特性調整			
N1形	STB-N1	○	○	○				厚板	SM490C	約 2.9
A1形	STB-A1	○		○	○	○	○	溶接部および管	SM490C	約 6.8
A2形系	STB-A2						○	溶接部および管	SM490C	約 8.0
	STB-A21						○	溶接部および管	SM490C	約 2.1
	STB-A22						○	溶接部および管	SM490C	約 2.1
A3形系	STB-A3				○	○	○	溶接部	SM490C	約 0.7
	STB-A31				○	○	○	溶接部	SM490C	約 0.75
	STB-A32				○	○	○	溶接部	SM490C	約 0.9
A7963形	STB-A7963	○			○	○	○	溶接部	SM490C	約 0.25
G形	STB-Gセット (10体1式)		○	○				極厚板、鍛造品	SNCM439	約 40
	STB-G V2、3、5、8		○	○				極厚板、鍛造品	SNCM439	約 2.1 ~ 3.7
	STB-G V15-1、 1.4、2、2.8、4、5.6		○	○				極厚板、鍛造品	SNCM439	約 5.0 (全種)

※重量は、ケースがアルミニウム製の場合です。樹脂製の場合は、若干軽くなります。

## 超音波厚さ測定用 対比試験片 (JIS Z 2355-2)

### 使用目的

JIS Z 2355-2:2016 「非破壊試験—超音波厚さ測定 - 第2部 - 厚さ計の性能測定方法」に規定されている対比試験片です。



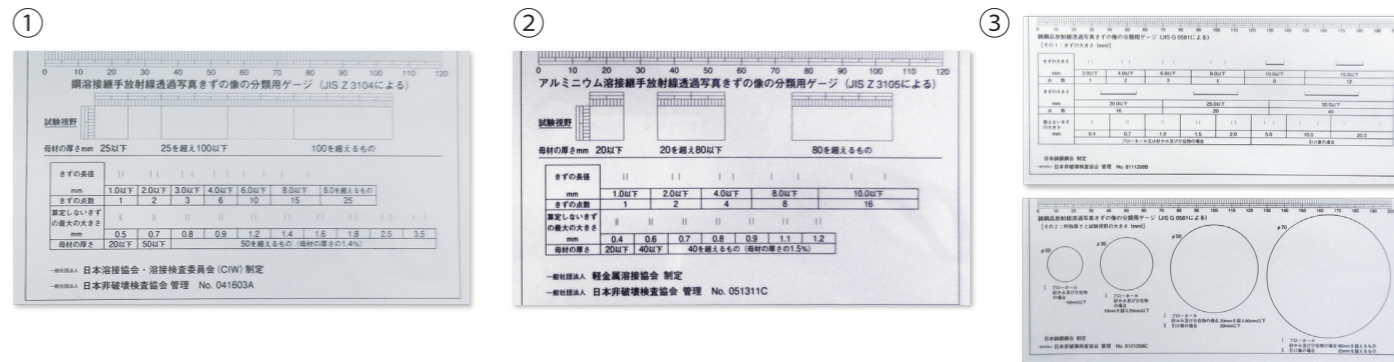
名称	備考
RB-T	ケース付 梱包発送費用込

## 放射線透過写真のきずの像の分類用ゲージ

### 使用目的

これらのゲージは、透過写真のきずの像の分類作業を効率よく行うために考案されたもので、それぞれ次の3種類の規格に基づいてデザインされています。

- ① JIS Z 3104-1995 「鋼溶接継手の放射線透過試験方法」
- ② JIS Z 3105-2003 「アルミニウム溶接継手の放射線透過試験方法」
- ③ JIS G 0581-1999 「鋳鋼品の放射線透過試験方法」



## 磁粉探傷試験用 標準試験片 (JIS Z 2320-1)

### 使用目的

- ① 試験面に与えられた磁界の強さと方向確認
- ② 装置、磁粉および検査液の性能点検
- ③ 探傷有効範囲の設定
- ④ 試験操作および条件の確認

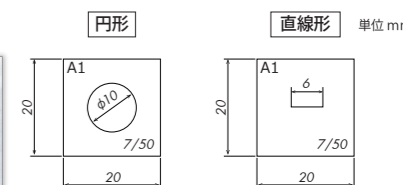
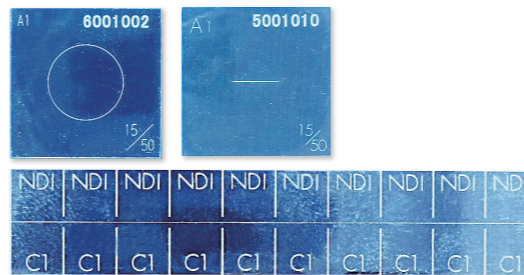


図1 A型標準試験片

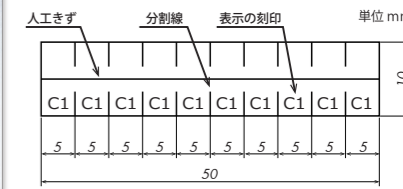


図2 C型標準試験片 (表示はC1の場合)

種類	標準在庫品		受注生産品		
	型番	種類	型番	種類	
A型1類	A1-7/50 (円形)	A型2類	A2-30/100 (直線形)	A型1類	
	A1-15/50 (円形)		C型		A1-30/50 (直線形)
	A1-15/50 (直線形)				A1-60/100 (円形)
	A1-30/50 (円形)	A2-7/50 (直線形)			
	A1-15/100 (円形)	A型2類		A2-15/50 (直線形)	
	A1-15/100 (直線形)		A2-30/50 (直線形)		
	A1-30/100 (円形)		A2-15/100 (直線形)		
A1-30/100 (直線形)	ケース	(試験片6枚収納可能)	A2-60/100 (直線形)		

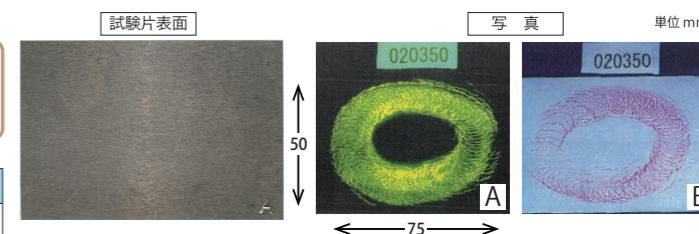
- ① 受注生産品は、納品までに数カ月かかる場合があります。
- ② A1及びA2型標準試験片の型番は、斜線の左側が人工きずの深さを斜線の右側が板の厚さを示しています。(単位: μm)
- ③ A型標準試験片の2類は、磁粉模様が見れる磁界の強さが1類よりも高くなります。
- ④ C型標準試験片は、寸法的にA型標準試験片の適用が困難な場合に使用します。例: 溶接部の開先面などの狭い部分。
- ⑤ 注文数にかかわらず、梱包・発送費は一律にご負担願います。

## 浸透探傷試験用 対比試験片 (JIS Z 2343-3)

### 使用目的

- ① 探傷剤を選定する際の性能の比較
- ② 使用中の探傷剤の性能点検

名称	備考
訓練用アルミニウム焼割れ試験片	JIS Z 2343-3のタイプ3に準じて製作しており、中央に溝が加工していない点だけが異なります。カラー写真2枚付。梱包発送費用込。



試験片(中央に溝加工なし)の寸法 75x50x8mm